



Jeugdhulpregio

Noord-Veluwe

Beslisboom toegang jeugdhulp Regio Noord
Veluwe en Zeewolde

Inhoud

Inleiding	2
Waar staan we regionaal voor?.....	2
Waar gaan we regionaal voor?.....	2
Algemene producteisen	2
Vervoer	3
Verwijzers	3
Beslisboom jeugdhulp	4
Segment 1: Hoog specialistisch/weinig voorkomend	5
Segment 2: Wonen; A pleegzorg en B verblijf	6
Segment 3: Dagbesteding/dagbehandeling.....	7
Segment 4: Specialistisch veel voorkomend	8
Segment 4: Specialistisch veel voorkomend	8
Productomschrijvingen.....	9
Segment 1	10
Segment 2A	11
Segment 2B	13
Segment 3	15
Segment 4	17
Segment 5	19
Definities	20
Bijlage: stroomschema Segment 5 Crisiszorg	21
Bijlage: Vervoer.....	22
Producten vervoer	22

Inleiding

Vanaf 1 april 2022 werkt de jeugdhulpregio met een nieuw productenboek dat de basis vormde voor de inkoop van jeugdhulp voor deze nieuwe periode. Het volledige productenboek is te vinden op [de website van de jeugdhulpregio](#).

Voor de toegang tot jeugdhulp stelden we deze aangepaste versie van het productenboek op. Dit document kunnen toegangsmedewerkers gebruiken om, na de verklarende analyse, met jeugdigen en opvoeders te bepalen welk zorgproduct het best aansluit bij de hulpvraag.

Waar staan we regionaal voor?

We willen dat kinderen en jongeren tot hun recht komen. Vanaf het moment van de conceptie tot hun 23ste. Dat ze veilig, gezond en stabiel opgroeien, als het kan in de eigen vertrouwde omgeving. Zodat zij de kans krijgen om zich binnen hun eigen mogelijkheden optimaal te ontwikkelen. En later een zo zelfstandig mogelijk leven te kunnen leiden. Opvoeders zijn hier als eerste verantwoordelijk voor, we sturen op eigen regie en samen verantwoordelijk zijn. Opgroeien gaat niet altijd vanzelf. Soms hebben gezinnen een beetje hulp nodig om vervolgens zelf, met steun uit de omgeving, weer verder te kunnen. Soms lukt het opvoeders niet om te bieden wat nodig is of ervoor te zorgen dat het thuis veilig genoeg is. Dan is het belangrijk dat gemeente en jeugdhulporganisaties met hen meekijken of, en zo ja wat, er moet gebeuren om dat wel te realiseren op de korte of lange termijn. Wij maken ons sterk voor alle kinderen, jongeren en gezinnen die hulp nodig hebben. Hoe? Door op tijd goede en passende hulp te bieden. En elk gezin te ondersteunen bij het opstellen van een eigen (familiegroeps)plan. Niet op afstand, maar dichtbij en laagdrempelig. Licht en kort als kan, langdurig en intensief als het moet.

Waar gaan we regionaal voor?

Wij zijn ervan overtuigd dat de kwaliteit van de jeugdhulp nog steeds beter kan. Als opdrachtgever kunnen en willen we een stevige bijdrage leveren aan het verbeteren van de hulp aan jeugd en opvoeders. Dit doen we door kennis te delen en te verbinden. We werken continu aan kwaliteit, vakmanschap en professionalisering. Wij willen samen met inwoners steeds goed kijken naar hun vraag en samen zoeken naar passende antwoorden en oplossingen. Daarbij maken we gebruik van kennis en recente inzichten op het gebied van jeugdhulpverlening.

We maken afspraken met zorgaanbieders waar de inwoners van alle regiogemeenten de vruchten van plukken. Omdat we eindverantwoordelijk zijn, kijken we hoe we hulpverlenende partijen het beste kunnen ondersteunen in het leveren van goede jeugdhulp. En hoe we zorgaanbieders kunnen uitdagen en stimuleren om over de grenzen van hun eigen organisatie heen te kijken en samen te werken rondom een gezin. We sturen op de best mogelijke zorg voor gezinnen in onze gemeenten, zo dicht mogelijk bij huis en in één keer goed. We sluiten zoveel mogelijk aan bij wat gezinnen zelf, of met hulp van hun netwerk, kunnen. We streven ernaar dat jeugdigen zo thuis mogelijk opgroeien en dringen het aantal uithuisplaatsingen, waarvan we de schadelijke effecten kennen, zoveel mogelijk terug.

Algemene producteisen

In het volledige productenboek staan alle eisen die we aan de jeugdhulpproducten en de aanbieders stellen.

In dit document nemen we alleen de eisen op die nodig zijn voor het bepalen welke hulp het best past.

1. Jeugdigen en opvoeders voeren zelf de regie op het hulptraject, waar nodig ondersteunt de toegang hen daarbij.
2. Voor het bepalen van de hulpvraag maken alle professionals, dus ook de toegang, gebruik van de verklarende analyse (zie het informatieblad over de jeugdhulp vanaf 2022).
3. De basis voor de hulpvraag komen vast te liggen in een plan (familiegroepsplan, toekomstplan of perspectiefplan) waarvan jeugdige en opvoeders eigenaar zijn.
4. De maximale omvang en duur bij de zorgproducten zijn leidend, alleen als het echt noodzakelijk is mag de lokale toegang toestemming geven voor uitbreiding van ureninzet.

5. Toegang en zorgaanbieders werken systeemgericht; andere belangrijke personen in hun omgeving van de jeugdige en opvoeders betrekken zij bij het plannen en uitvoeren.
6. Alle betrokken professionals houden zich aan de eisen voor evaluatie en verlengingen van zorg zoals beschreven per zorgproduct.

Vervoer

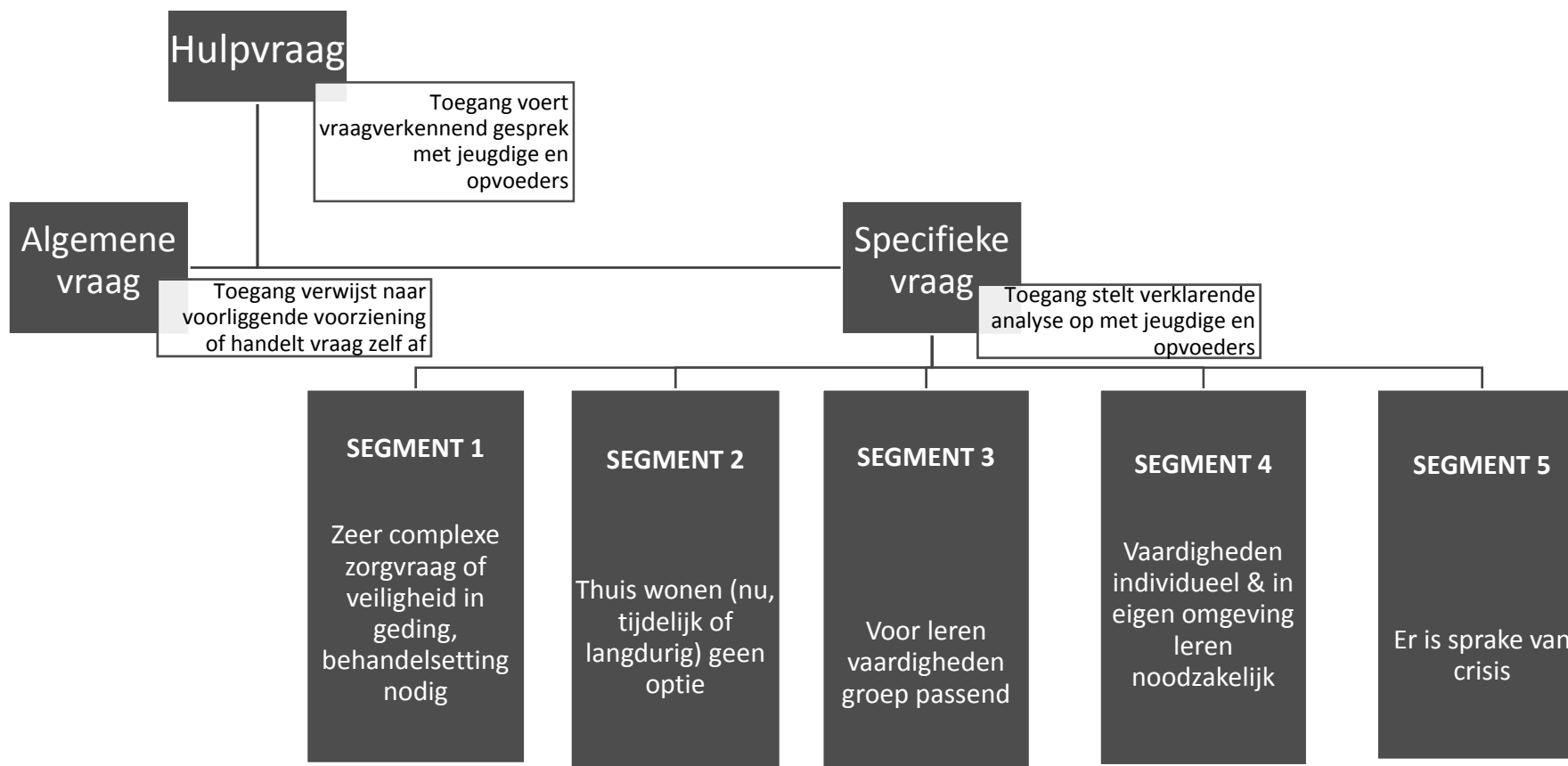
Het vervoer dat nodig is voor de jeugdige met een hulptraject maakt in principe deel uit van het zorgproduct. Wanneer dit niet mogelijk is bepaalt de toegang aan de hand van een beslisschema op welke wijze het vervoer vorm krijgt. In de tweede bijlage staat meer informatie over het vervoer met het beslisschema.

Verwijzers

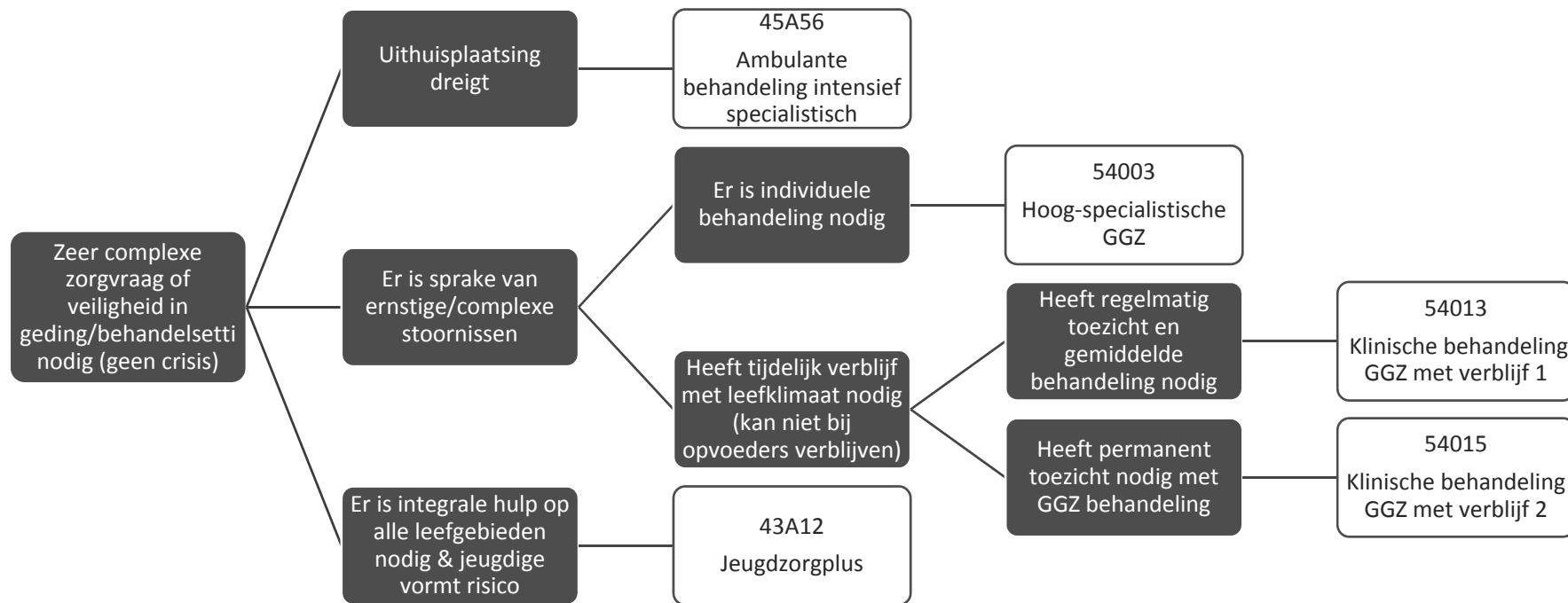
In principe kunnen alle wettelijke verwijzers, lokale toegang, Gecertificeerde Instelling, huisarts of medisch specialist een indicatie voor een bepaalde vorm van zorg afgeven.

Beslisboom jeugdhulp

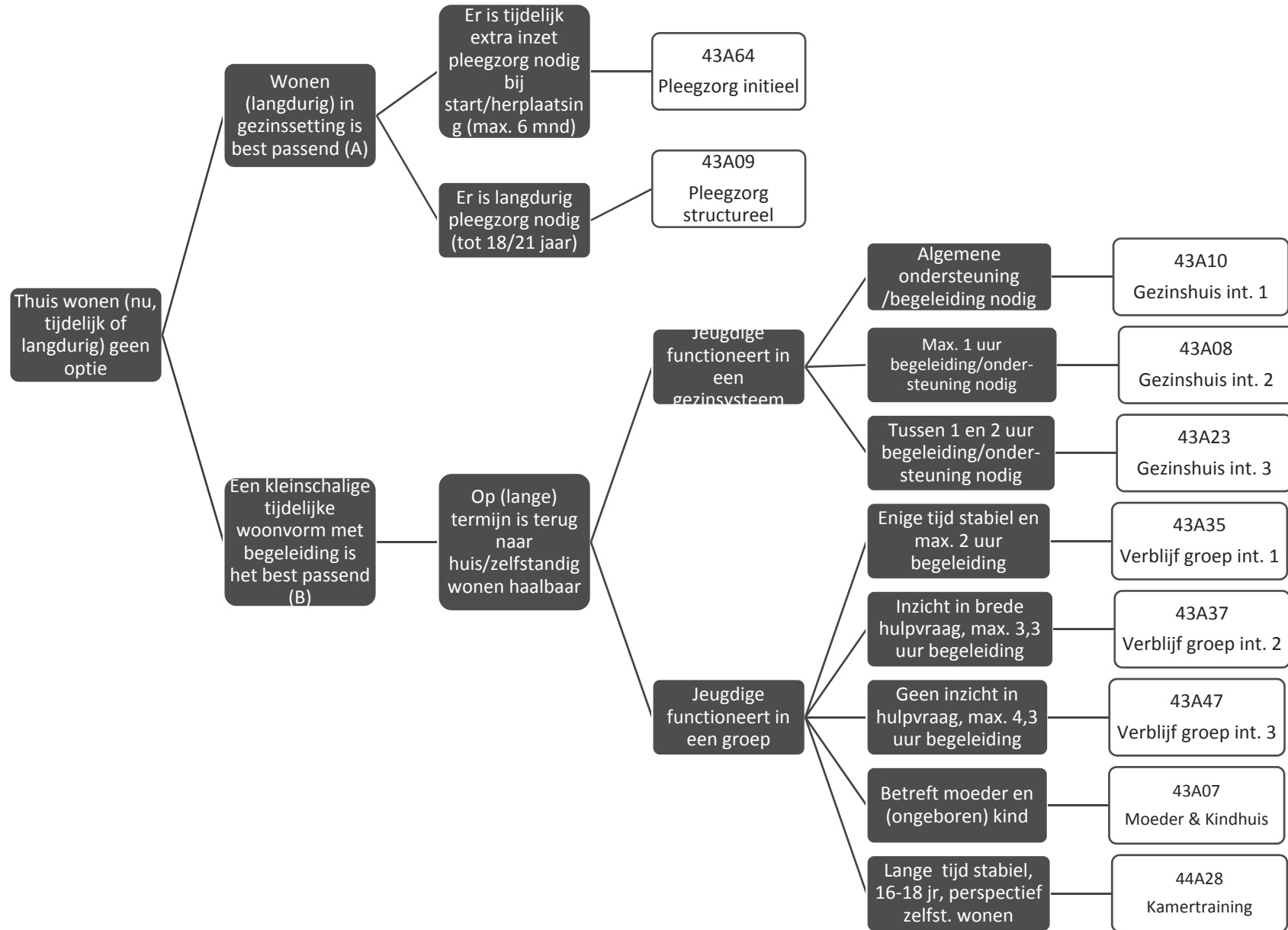
Aan de hand van de onderstaande beslisboom formuleert de toegang, met jeugdige en opvoeders, de hulpvraag, uit welk segment de hulp het best passend is en welk product het best aansluit bij de hulpvraag van jeugdige en opvoeders. Hiervoor gebruiken we de verklarende analyse en is de hulpvraag leidend.



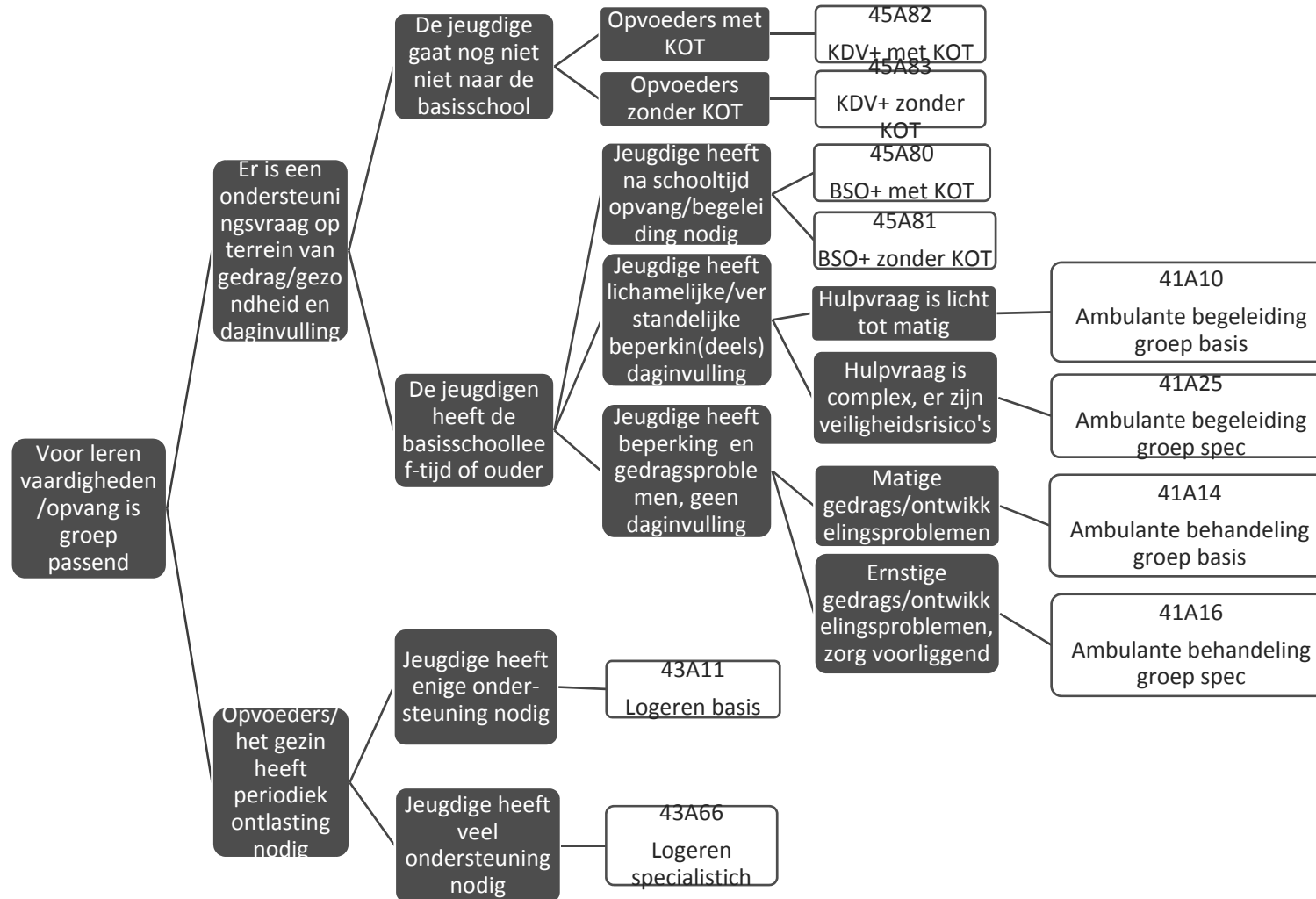
Segment 1: Hoog specialistisch/weinig voorkomend



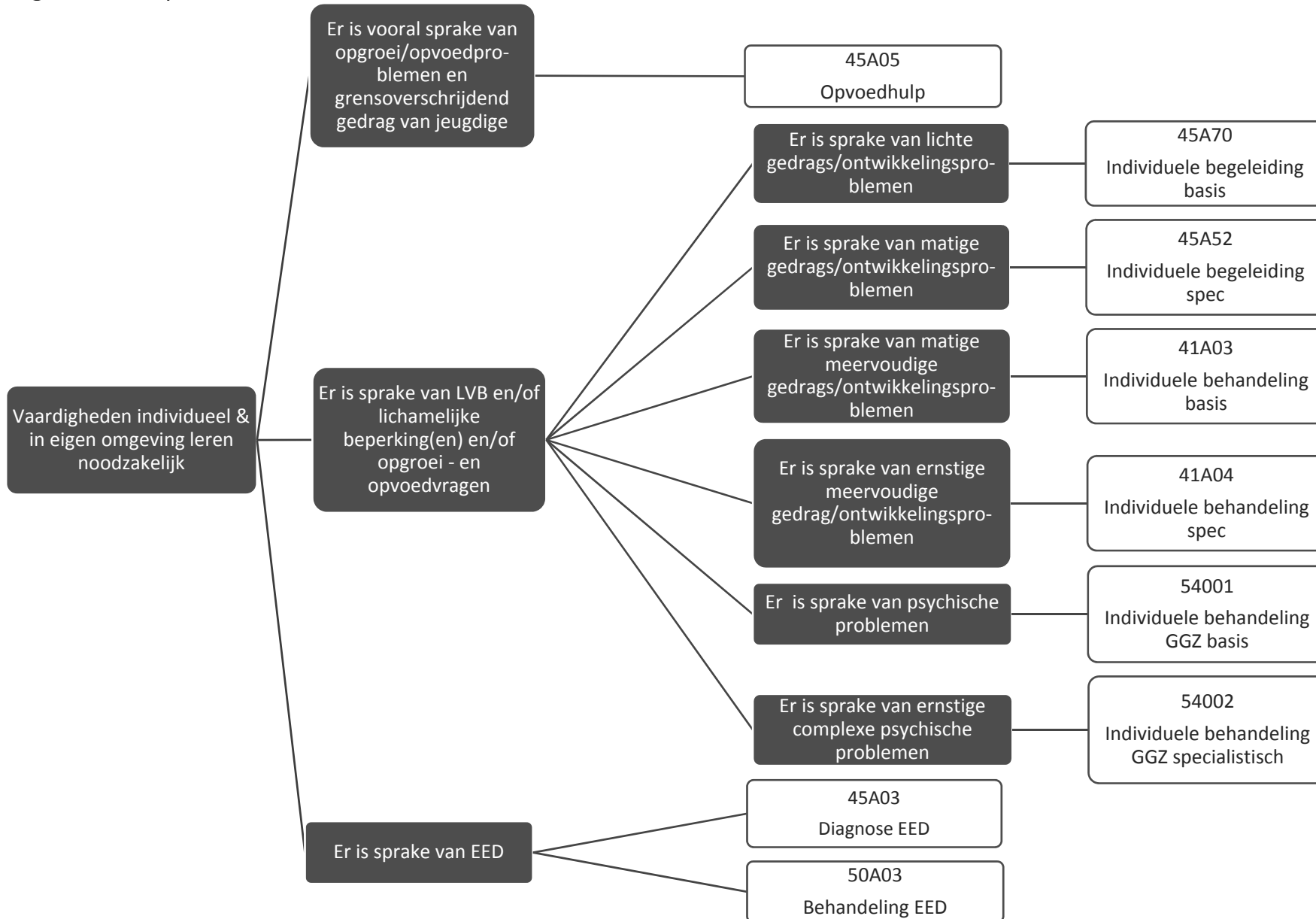
Segment 2: Wonen; A pleegzorg en B verblijf



Segment 3: Dagbesteding/dagbehandeling



Segment 4: Specialistisch veel voorkomend



Productomschrijvingen

In deze beknopte versie van het productenboek staan de hoofdpunten per segment en zorgproduct vanuit de zorgvraag, met een omschrijving van de doelgroep en het doel per product. De uitgebreide versie van het productenboek staat op de website met algemene informatie over de jeugdhulp in de regio.

Producten	Doelgroep	Doel
<p>Segment 1</p> <p><i>Hoog-specialistisch en weinig voorkomend</i></p> <ul style="list-style-type: none"> • Complexe, intensieve en specialistische jeugdhulp • Multidisciplinaire aanpak • Mogelijkheid om crisishulp te bieden • Beschikbaarheid van klinische achtervang <p>Doelgroep</p> <ul style="list-style-type: none"> • Jeugdigen met meervoudige en zeer complexe hulpvraag • Hulpvraag op meerdere leefgebieden • Veiligheidsproblematiek (jeugdige of opvoeders) of meer dan 2 kernproblemen 		
<p>45A56 <i>Ambulante behandeling intensief specialistisch</i> € 93,88 p.u.</p>	<ul style="list-style-type: none"> • Jeugdigen waarbij uithuisplaatsing dreigt of noodzakelijk is 	Ervaren problemen jeugdige en opvoeders verminderen/hanteerbaar maken waardoor thuis wonen (weer) mogelijk is/mogelijk blijft.
<p>54003 <i>Hoog specialistische GGZ</i> € 123,69 p.u.</p>	<ul style="list-style-type: none"> • Jeugdigen waarbij sprake is van ernstige complexe stoornissen. • Bij wie de stoornissen vragen om intensieve behandeling en een verblijfssetting die ingezet kan worden als dat nodig is. 	Het intensief behandelen van jeugdige en opvoeders gericht op maatschappelijk herstel en het voorkomen of verminderen van problemen waardoor zij in de toekomst zelfstandig de problemen kunnen hanteren
<p>54013 <i>Klinische behandeling GGZ inclusief verblijf 1</i> (intensiteit 1= gemiddelde ondersteuning en besloten setting) € 597,93 p.e.</p> <p>54015 <i>Klinische behandeling GGZ inclusief verblijf 1</i> (intensiteit 2= intensieve ondersteuning en gesloten setting) € 1.113,57 p.e.</p>	<ul style="list-style-type: none"> • Jeugdigen met ernstige psychische problemen. • Die daardoor tijdelijk niet bij opvoeders kunnen/mogen verblijven. • Die een leefklimaat met intensieve begeleiding nodig hebben. 	Het verblijf van jeugdige met ondersteuning behandeling van jeugdige, opvoeders en meerdere leefgebieden gericht op maatschappelijk herstel en het voorkomen of verminderen van problemen waardoor terugkeer naar huis mogelijk is.

Producten	Doelgroep	Doel
43A12 Jeugdzorg Plus € 447,64 p.e.	<ul style="list-style-type: none"> • Jeugdigen die een risico voor zichzelf en de omgeving vormen. • Voor wie andere vormen van verblijf inclusief behandeling niet helpt of geholpen heeft. • Die een gesloten verblijfsvorm nodig hebben zodat factoren die de behandeling belemmeren zoveel mogelijk voorkomen worden. 	De jeugdige leert vaardigheden of doet ervaringen op die ervoor zorgen dat hulp in een ambulante setting mogelijk wordt, door verblijf inclusief begeleiding, behandeling en dagbesteding of onderwijs, waardoor na afloop het profiteren van ambulante zorg mogelijk is en kan na het traject weer terug naar huis of het pleeggezin, al dan niet met vervolgzorg.
44A31 Drie milieu voorziening (op terrein) € 386,14 p.e.	<ul style="list-style-type: none"> • Jeugdigen die integrale en samenhangende hulp nodig hebben. • Die hulp op meerdere leefgebieden moeten krijgen (wonen, dagbesteding/onderwijs en vrijetijdsbesteding). • Voor wie andere vormen van jeugdhulp onvoldoende passend zijn. 	De jeugdige verblijft op een behandelgroep (inclusief therapie) op het terrein waar ook dagbesteding/onderwijs, of vrijetijdsbesteding mogelijk is waarbij veiligheid en voorspelbaarheid centraal staan en toezicht is en volgt een samenhangend dagprogramma met als doel terug naar huis of het pleeggezin, al dan niet met vervolghulp.
54004 Medicatiebegeleiding € 152,60 p.u.	<ul style="list-style-type: none"> • Jeugdigen met complexe psychische klachten. • Voor wie de behandeling vanuit de jeugdwet stopt maar die nog medicatie nodig hebben. 	Het instellen op of bijstellen van de medicatie na en het informeren over de (bij)werking van de medicatie na afloop van de behandeling met als doel het vasthouden van het zo max. mogelijk zelfstandig functioneren van de jeugdige na afloop van de behandeling.
Segment 2A Wonen, Pleegzorg <ul style="list-style-type: none"> • Verblijf in een vorm die zoveel mogelijk aansluit bij het verblijven in een gezin. • Een positieve opvoed omgeving. • Betrokkenheid van de opvoeders. Doelgroep <ul style="list-style-type: none"> • Jeugdigen die (tijdelijk) niet thuis kunnen worden. • Waarbij sprake is van bijvoorbeeld ernstige gedragsproblemen of gezinsproblemen. • Die geen behandelingssetting nodig hebben. 		

Producten	Doelgroep	Doel
<p>43A64 Pleegzorg initieel <i>Zowel biologische als pleegouders ontvangen begeleiding (gemiddeld 45 minuten per week per eenheid, in totaal gemiddeld 90 minuten)</i> (initieel, per etmaal, max. 6 maanden bij 1^e plaatsing of bij herplaatsing) Daarna is 43A09 (regulier, structureel) van toepassing. € 46,60 p.e.</p>	<ul style="list-style-type: none"> • Jeugdigen van 0-21 jaar die tijdelijk of langdurig niet thuis kunnen wonen (in vrijwillig of gedwongen kader). • Die behoefte hebben aan een positief opvoedklimaat. • Waarvoor tijdelijke pleegzorg de best passende optie is. 	<p>Het inzetten van verblijf in een pleeggezin met (extra) begeleiding door professionals met als doel het stabiliseren van de situatie en terugkeer naar huis.</p>
<p>43A09 Pleegzorg regulier <i>Zowel biologische als pleegouders ontvangen begeleiding (gemiddeld 30 minuten per week per eenheid, in totaal gemiddeld 60 minuten)</i> <i>Vergoeding na 18^e jaar tot 21^e jaar:</i> <i>Ja, tenzij... pleeggezin of pleegkind de hulp eerder wil stoppen.</i> (regulier structureel, per etmaal, wanneer langer dan 6 maanden pleegzorg nodig is) € 40,70 p.e.</p>	<ul style="list-style-type: none"> • Jeugdigen van 0-21 jaar langdurig niet thuis kunnen wonen (binnen vrijwillig of gedwongen kader). • Die behoefte hebben aan een positief opvoedklimaat. • Waarbij langdurige of permanente pleegzorg de beste optie is. 	<p>Het bieden van een opvoedomgeving (gehele jaar, 24/7) met zorgvuldig pedagogisch handelen, binnen een bepaalde cultuur van omgaan met elkaar, leefregels en sfeer, rekening houdend met eventuele problematiek van de jeugdige. Het is gericht op verbeteren, ontwikkelen, stabiliseren en/of compenseren van zelfredzaamheid, welbevinden of de kwaliteit van leven.</p>

Producten	Doelgroep	Doel
<p>Segment 2B</p> <p>Wonen, Verblijf</p> <ul style="list-style-type: none"> • Kleinschalig verblijf (4-6 jeugdigen). • Wonen in reguliere woonomgeving. • Structuur, ondersteuning en individuele aandacht • Werkt toe naar perspectief op lange termijn als het gaat om dag- en vrijetijdsinvulling <p>Doelgroep</p> <ul style="list-style-type: none"> • Jeugdigen die (tijdelijk) niet thuis kunnen worden. • Waarbij sprake is van bijvoorbeeld ernstige gedragsproblemen of gezinsproblemen. • Die geen behandelingsetting nodig hebben. <p>N.B: Bij de codes 43A10 / 44A08 / 44A23 en 43A35 / 43A37/ 43A47 is het 'afwegingskader zorgbepaling voor verblijfsvormen' leidend voor het bepalen van het product.</p>		
<p>Gezinshuis (per etmaal, max. 3 jaar)</p> <p>43A10 Gezinshuis 1 (intensiteit 1) € 142,65 p.e.</p> <p>44A08 Gezinshuis 2 (intensiteit 2) € 158,51 p.e.</p> <p>44A23 Gezinshuis 3 (intensiteit 3) € 184,94 p.e.</p>	<ul style="list-style-type: none"> • Jeugdigen die langdurig niet thuis kunnen wonen. • Met een opvoed-, begeleidings- of behandelvraag die niet in het eigen netwerk of een pleeggezin terecht kunnen. • Die in een gezinsstructuur kunnen functioneren. 	<p>Het langdurig zo veilig en stabiel mogelijk opgroeien in een stabiele leefomgeving, het vergroten van de draagkracht en zelfstandigheid passend bij de mogelijkheden van de jeugdige (haalbaar toekomstperspectief) met als doel terug naar de opvoeders of zelfstandig wonen.</p>

Producten	Doelgroep	Doel
43A35 Verblijf groep met begeleiding 1 <i>(intensiteit 1, gemiddeld 2 uur begeleiding per week, max. 2 jaar)</i> € 207,67 p.e.	<ul style="list-style-type: none"> • Jeugdigen die al enige tijd stabiel zijn. • Die (nog) niet in staat om in een gezinsstructuur te functioneren. • Met problemen op meerdere leefgebieden. • Waarbij niet duidelijk is hoe lang hulp nodig is en dit nog vastgesteld moet worden. • Waarvoor wonen met begeleiding van max. gemiddeld 2 uur per week nodig is. 	Het bieden van een woonomgeving in een groep met minimale begeleiding met als doel terug naar de opvoeder of begeleid zelfstandig wonen waarbij de noodzakelijke vaardigheden waren aangeleerd op basis van het ontwikkelvermogen van de jeugdige.
43A37 Verblijf groep met begeleiding 2 <i>(intensiteit 2, gemiddeld 3,3 uur begeleiding per week, max. 2 jaar)</i> € 236,66 p.e.	<ul style="list-style-type: none"> • Jeugdigen, met problemen op meerdere leefgebieden. • Met inzicht in de eigen problemen en hulpvraag. • Waarbij niet duidelijk is hoe lang hulp nodig is. • Bij wie ontwikkelen en herstellen mogelijk is. • Met een duidelijke en inzichtelijke hulpvraag. • Waarvoor wonen met begeleiding van max. gemiddeld 3,3 uur per week nodig is. 	Het bieden van een woonomgeving in een groep met beperkte begeleiding met als doel terug naar de opvoeder of begeleid zelfstandig wonen waarbij de noodzakelijke vaardigheden waren aangeleerd op basis van het ontwikkelvermogen van de jeugdige.
43A47 Verblijf groep met begeleiding 3 <i>(intensiteit 3, gemiddeld 4,3 uur begeleiding, max. 2 jaar)</i> € 317,90 p.e.	<ul style="list-style-type: none"> • Jeugdigen, met problemen op meerdere leefgebieden. • Zonder inzicht in de eigen problemen en hulpvraag. • Waarbij niet duidelijk is hoe lang hulp nodig is. • Bij wie ontwikkelen en herstellen mogelijk is. • Met een duidelijke en inzichtelijke hulpvraag. • Waarvoor wonen met begeleiding van max. gemiddeld 4,3 uur per week nodig is. 	Het bieden van een woonomgeving in een groep met veel begeleiding met als doel terug naar de opvoeder of begeleid zelfstandig wonen waarbij het noodzakelijke zelfinzicht en vaardigheden waren aangeleerd op basis van het ontwikkelvermogen van de jeugdige.
43A07 Verblijf groep met begeleiding – Moeder en Kind huis <i>(per etmaal, max. 1,5 jaar)</i> € 210,43 p.e.	<ul style="list-style-type: none"> • Ongeboren kinderen, baby's of jonge kwetsbare jeugdigen met jonge moeders. • Zonder steunend netwerk. • Waarbij sprake is van problemen op meerdere leefgebieden. • Met persoonlijke ondersteuningsvragen die het netwerk niet kan oplossen. 	De (aanstaande) moeders en kinderen krijgen een veilige woonplek waar zij kunnen herstellen, ontwikkelen en leren, waar (persoonlijke en opvoed) ondersteuning beschikbaar is, met als doel het op termijn en na vermogen deelnemen aan de maatschappij.
44A28 Verblijf groep Kamertraining <i>(per etmaal, max. 1 jaar)</i> € 112,41 p.e.	<ul style="list-style-type: none"> • Jeugdigen tussen de 16 en 18 jaar, die al enige tijd stabiel zijn. • Die begeleiding nodig hebben bij het zelfstandig (gaan) wonen. 	De jeugdigen leren naar vermogen zelfredzaam te zijn en initiatief nemen in het vragen van hulp of begeleiding waardoor zij na max. 1 jaar zelfstandig kunnen wonen.

Producten	Doelgroep	Doel
Segment 3 Dagbesteding/dagbehandeling: <ul style="list-style-type: none"> Groepsactiviteiten zonder verblijf op meerdere dagdelen in de week. Doelgerichte begeleiding en ondersteuning. Gericht op ontwikkelen, verbeteren of stabiliseren van zelfredzaamheid, welbevinden en maatschappelijk participeren naar vermogen. Doelgroep <ul style="list-style-type: none"> Jeugdigen en opvoeders met ondersteuningsvragen op het gebied van ontwikkeling, lichamelijke gezondheid, gedrag, opvoeding, relaties, geestelijke gezondheid (inclusief verslaving), daginvulling (onderwijs of dagbesteding) en het sociaal netwerk. Waarbij sprake van enkelvoudige of meervoudige vragen die niet door de voorliggende voorzieningen of het eigen netwerk opgepakt kunnen worden. 		
41A18 Ambulante begeleiding groep basis (dagdeel, max. 6 dagdelen per week, max. 9 maanden) € 75,94 p.dd.	<ul style="list-style-type: none"> Jeugdigen met een intensieve, lichte tot matige, enkelvoudige tot meervoudige hulpvraag. 	De zelfredzaamheid van de jeugdige wordt vergroot en de jeugdige leert vaardigheden aan die voorbereiden op het volgen van onderwijs.
41A24 Ambulante begeleiding groep specialistisch (max. 6 dagdelen per week, max. 12 maanden) € 89,31 p.dd.	<ul style="list-style-type: none"> Jeugdigen met een complexe (meerdere, samenhangende of elkaar versterkende problemen) hulpvraag. Jeugdigen waarbij sprake is van veiligheidsrisico's voor de jeugdige of opvoeders. 	De zelfredzaamheid van de jeugdige wordt vergroot en de jeugdige leert vaardigheden aan die voorbereiden op het volgen van onderwijs.
41A14 Ambulante behandeling groep basis (max. 10 dagdelen per week, max. 6 maanden) € 99,28 p.dd.	<ul style="list-style-type: none"> Jeugdigen met een licht verstandelijke/lichamelijke beperking. Met lichte of matige vorm van gedrags- of ontwikkelingsproblemen. Die tijdelijk niet naar school of opvang kunnen, er is eerst behandeling nodig. 	De jeugdige leert nieuw gedrag aan of leert gedrag verbeteren waardoor het gedrag verbetert en naar school of opvang gaan (weer) mogelijk is.
41A16 Ambulante behandeling groep specialistisch (max. 10 dagdelen per week, max. 9 maanden) € 124,98 p.dd.	<ul style="list-style-type: none"> Jeugdigen met een licht verstandelijke/lichamelijke beperking. Met een ernstige vorm van gedrags- of ontwikkelingsproblemen. Die tijdelijk niet naar school of opvang kunnen. Voor wie behandeling voorliggend is. 	De jeugdige leert nieuw gedrag aan of leert gedrag verbeteren waardoor het gedrag verbetert en naar school of opvang gaan (weer) mogelijk is.

Producten	Doelgroep	Doel
45A82 KDV met KOT € 25,17 p.u. minus toeslag 45A83 KDV zonder KOT (per uur, max. 30 uur per week, max. 1 jaar) € 25,17 p.u.	Jeugdigen van 0 tot leeftijd waarop zijn naar het basisonderwijs gaan, waarbij sprake is van lichamelijke/verstandelijke beperking en ontwikkelings/gedragsproblemen, voor wie opvang met diagnostiek en behandeling/begeleiding nodig is.	Het vaststellen van een diagnose en het vergroten van de sociale en emotionele vaardigheden van de jeugdige met een perspectief voor de best passende onderwijsvorm, in samenhang met ontwikkelingsgerichte opvang en nauwe samenwerking met opvoeders.
45A80 BSO+ met KOT € 18,15 minus toeslag p.u. 45A81 BSO+ zonder KOT € 18,15 p.u.	Jeugdigen in de basisschoolleeftijd, met grotere ondersteunings/begeleidingsbehoefte dan reguliere opvang biedt en die opvang aansluitend op schooltijden nodig hebben.	Het bieden van ondersteuning en begeleiding aansluitend aan de schooltijden waarbij structuur geboden worden en vaardigheden van jeugdige vergroten.
43A11 Logeren basis (etmaal, max. 3 etmalen per week, max. 12 maanden) € 209,66 p.e.	Jeugdigen met een intensieve opvoed/zorgvraag van wie de opvoeders regelmatig kortdurend ontlast moeten worden zodat de jeugdige thuis kan blijven wonen.	Het periodiek opvangen van de jeugdige, met toezicht en passende begeleiding, om de opvoeders te ontlasten zodat de jeugdige thuis kan blijven wonen.
43A66 Logeren specialistisch (etmaal, max. 3 per week, max. 12 maanden) € 234,09 p.e.	Jeugdigen met een complexe opvoed/zorgvraag van wie de opvoeders regelmatig kortdurend ontlast moeten worden zodat de jeugdige thuis kan blijven wonen.	Het periodiek opvangen van de jeugdige, met 24/7 toezicht en passende begeleiding, om de opvoeders te ontlasten zodat de jeugdige thuis kan blijven wonen.

Producten	Doelgroep	Doel
Segment 4 <i>Specialistisch en veel voorkomend</i> <ul style="list-style-type: none"> • De hulp is kortdurend (max. 1 jaar). • Gericht op het verbeteren, of leren hanteren van-, problematische opvoed- of opgroeisituaties. • Door het aanleren van (ander) gedrag of vaardigheden . • Door het (leren) benutten van het sociaal netwerk of steunbronnen. Doelgroep <ul style="list-style-type: none"> • Jeugdigen en opvoeders met kortdurende problematiek en/of minder complexe hulpvragen. • Die tijdelijk ambulante individuele behandeling of begeleiding nodig hebben. 		
45A05 Opvoedhulp (max. 3 uur per week, 6 maanden) € 82,37 p.u.	Jeugdigen met matige tot ernstige opgroei- en ontwikkelproblemen en vormen van grensoverschrijdend gedrag (zoals agressie, spijbelen, weglopen) waarbij de opvoeders nauw bij de interventie betrokken moeten worden omdat er ook hulp bij het opvoeden nodig is.	Jeugdige en opvoeders kunnen de problemen en het gedrag waarvoor hulp is ingezet (weer) hanteren en zelfstandig verder. Dringt de problemen terug door de inzet van verschillende bewezen succesvolle interventies vastgelegd in een familiegroepsplan. Vergroot vaardigheden van de opvoeders.
45A70 Individuele begeleiding (max. 3 uur per week, max. 9 maanden) € 70,42 p.u.	Jeugdigen met een licht verstandelijke en/of lichamelijke beperking, en/of met een lichte vorm van gedrags- en/of ontwikkelingsproblemen waarbij ook opvoeders begeleiding nodig hebben.	Het stimuleren van de ontwikkeling van de jeugdige in de eigen leefomgeving op basis van vooraf vastgestelde concrete doelen in gedrag en vaardigheden van de jeugdige en ondersteunt de opvoeders, betreft het netwerk van de jeugdige.
41A03 Individuele behandeling (max. 4 uur per week, max. 6 maanden regulier en 9 maanden bij LVB jeugd) € 90,19 p.u.	Jeugdigen met een licht verstandelijke en/of lichamelijke beperking en/of een matige vorm van gedrags- en/of ontwikkelingsproblemen waarbij ook de opvoeders bij de behandeling betrokken worden.	De klachten van de jeugdige verminderen of de jeugdige ervaart hier minder last van en kan hier in het dagelijks leven beter mee omgaan, de omgeving van de jeugdige kan beter omgaan met het gedrag.
54001 Individuele behandeling GGZ (max. 4 uur per week, max. 6 maanden) € 106,50 p.u.	Jeugdigen met enkelvoudige emotionele of gedragsproblemen zoals angst, depressie, ADHD en dergelijke (vallend onder basis GGZ) waarbij ook de opvoeders begeleiding nodig hebben.	De jeugdige, opvoeders (en omgeving) ervaren minder klachten of kunnen deze beter hanteren in het dagelijks leven, het welbevinden van de jeugdige is groter.

Producten	Doelgroep	Doel
45A53 <i>Individuele begeleiding specialistisch</i> (max. gemiddeld 6 uur per week, max. 9 maanden) € 80,29 p.u.	Jeugdigen met een licht verstandelijke en/of lichamelijke beperking en ernstige ontwikkelingsproblemen waarbij ook de opvoeders begeleiding of ondersteuning nodig hebben.	De jeugdige leert, met behulp van gerichte methodische gedragsbegeleiding in het dagelijks leven, het gedrag te veranderen zodat de problemen minder of hanteerbaar worden. De opvoeders en directe leefomgeving wordt betrokken bij de begeleiding zodat er op alle leefgebieden een helder perspectief komt.
41A04 <i>Individuele behandeling specialistisch (max. gemiddeld 6 uur per week, max. 9 maanden)</i> € 103,96 p.u.	Jeugdigen met een lichte verstandelijke en/of lichamelijke beperking en/of met ernstige meervoudige gedrags- en/of ontwikkelingsproblemen waarbij ook de opvoeders bij de behandeling betrokken worden.	De jeugdige is in staat om adequaat gedrag te laten zien in het dagelijks leven na afloop van de behandeling. Opvoeders en netwerk kunnen adequaat reageren op het gedrag van de jeugdige.
54002 <i>Individuele behandeling specialistische GGZ</i> (max. gemiddeld 8 uur per week, max. 12 maanden) € 112,22 p.u.	Jeugdigen met ernstige meervoudige en/of complexe psychische of psychiatrische problemen (bijvoorbeeld ADHD, ASS, PTSS en vergelijkbaar) en hun opvoeders.	De klachten zijn hanteerbaar voor de jeugdige en opvoeders na afloop van de behandeling. De omgeving kan jeugdige en opvoeders ondersteunen.
45A03 <i>Diagnose Ernstige Enkelvoudige Dyslexie</i> (traject van max. 15 uur binnen 6 maanden) € 1.447,59 p.t.	Jeugdigen tot en met 12 jaar (eind groep 8 basisonderwijs) waarbij mogelijk sprake is van ernstige enkelvoudige dyslexie. De jeugdige heeft ondanks intensieve begeleiding op school in de klas en remedial teaching buiten de klas een structurele taal/leesachterstand die het ontwikkelen en leren belemmert (richtlijnen dyslexie).	Onderzoekuitslag die uitwijst of er wel of geen sprake is van dyslexie.
50A03 <i>Behandeling Ernstige Enkelvoudige Dyslexie</i> (max. 60 uur binnen 20 maanden) € 5.705,93 p.t.	Jeugdigen waarbij tot en met 12 jaar (of eind groep 8 basisonderwijs) de diagnose ernstige enkelvoudige dyslexie is vastgesteld.	Ontwikkeling van de taal/leesvaardigheid van de jeugdige zodat het volgen van onderwijs op adequaat niveau mogelijk is.

Producten	Doelgroep	Doel
<p>Segment 5</p> <p>Crisis zorg <i>Het zo snel mogelijk stabiliseren van de situatie.</i></p> <ul style="list-style-type: none"> • De veiligheid van jeugdige/opvoeders is acuut in het geding. • Er is direct inzet van hulp nodig. • Bij een crisissituatie kan contact worden opgenomen met een bestaande telefonische crisisdienst. Zie stroomschema crisisroute Noord Veluwe in de bijlage. • Een triageteam beoordeelt of een crisisinterventie noodzakelijk is en doet hiervoor een beroep op één van de zorgaanbieders uit het samenwerkingsverband (Jeugd & Opvoedhulp, Geestelijke Gezondheidszorg of Licht Verstandelijke Beperking). <p>Doelgroep Jeugdigen en opvoeders waarbij sprake is van acute crisis.</p>		
<ul style="list-style-type: none"> • Bij een crisissituatie kan contact worden opgenomen met een reeds bestaande (telefonische) crisisdienst. Zie stroomschema crisisroute Noord Veluwe. • Een triageteam beoordeelt of een crisisinterventie noodzakelijk is en doet hiervoor een beroep op een zorgaanbieder uit het samenwerkingsverband (J&O/GGZ/LVB). • Zie voor de werkwijze Bijlage: stroomschema Segment 5 Crisiszorg. 		
<p>46B00 Triage en interventie € 5.832,- per traject (max. 4 weken)</p>	<p>Jeugdigen en opvoeders waarbij sprake is van crisis bij een plotselinge, ernstige ontregeling (in de fysieke, sociale en/of psychische gesteldheid van de jeugdige of zijn/haar omgeving) met als gevolg het ontstaan van een acuut onhoudbare situatie in de thuis- of woonsituatie.</p>	<p>De hulp is erop gericht om de crisis van de jeugdige z.s.m. te stabiliseren/bezweren en dat de professional zichzelf z.s.m. overbodig maakt, in zoverre dat crisiszorg niet langer noodzakelijk is. Crisis is per definitie kortdurend. De duur van de crisisinterventie is maximaal 4 weken. Wanneer nodig wordt daarna overgegaan op een regulier aanbod van jeugdhulp.</p>

Definities

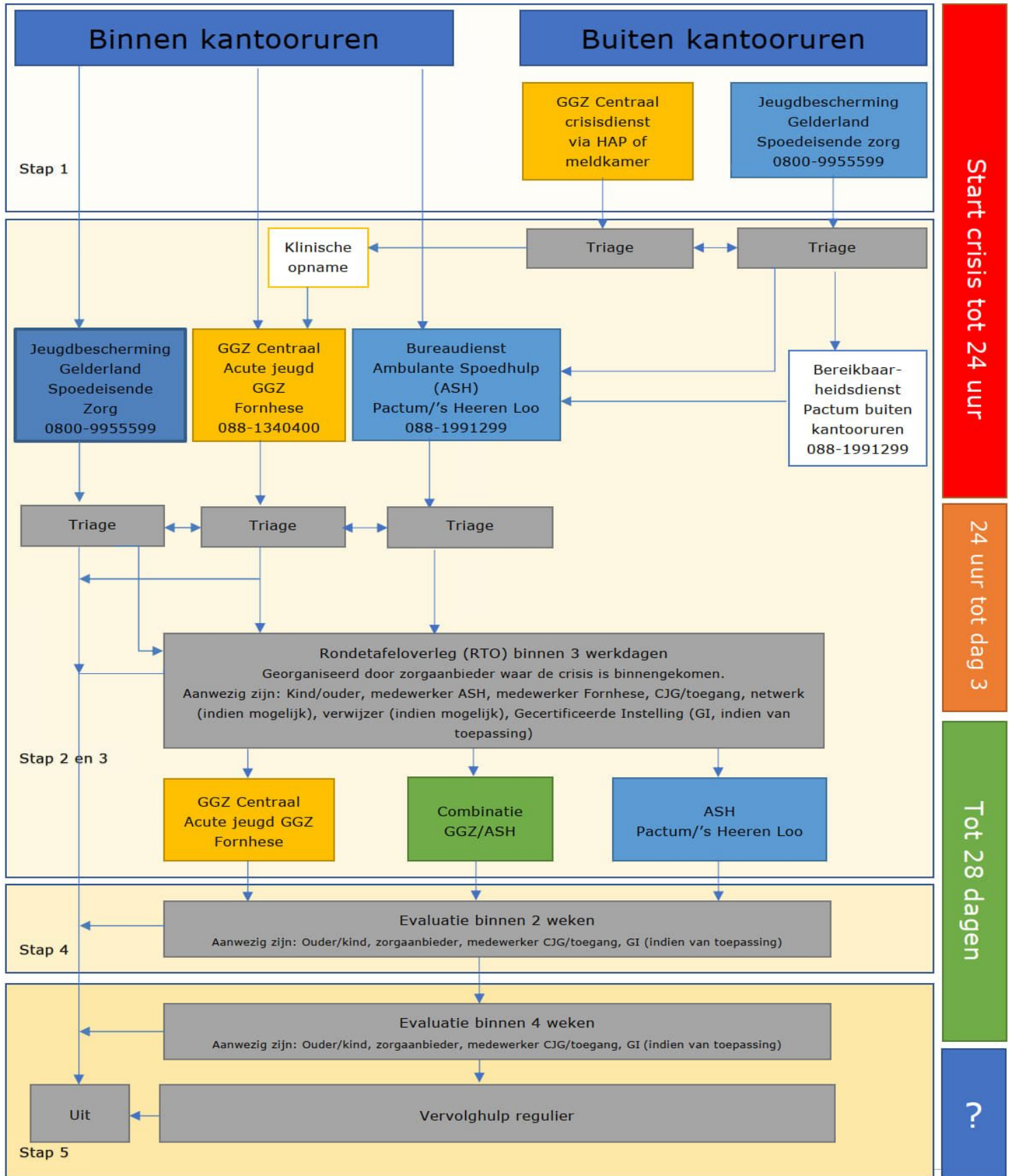
In het productenboek en deze beslisboom gebruiken we een aantal definities en begrippen die we hier uitleggen.

Lichte problemen	Problemen die af en toe voorkomen en het dagelijks functioneren beïnvloeden of belemmeren en waarvoor geen voorliggende voorziening beschikbaar is.
Matige problemen	Problemen die regelmatig voorkomen en het dagelijks functioneren op meer dan een leefgebied terugkerend belemmeren.
Ernstige problemen	Structurele problemen die het dagelijks functioneren op meerdere leefgebieden ontwrichten of onmogelijk maken.
Meervoudige problemen	Een combinatie van problemen die met elkaar samenhangen of elkaar versterken en het dagelijks functioneren ernstig belemmeren.

Bijlage: stroomschema Segment 5 Crisiszorg

Stroomschema crisisroute Noord Veluwe

Nunspeet, Oldebroek, Elburg, Putten, Harderwijk en Ermelo (met uitzondering van Zeewolde)



Bijlage: Vervoer

In artikel 2.3 van de Jeugdwet wordt de jeugdhulpplicht van gemeenten geregeld. Onder lid 2 van dit artikel is opgenomen ‘voorzieningen op het gebied van jeugdhulp omvatten voor zover naar het oordeel van het college noodzakelijk in verband met een medische noodzaak of beperkingen in de zelfredzaamheid, het vervoer van een jeugdige van en naar de locatie waar de jeugdhulp wordt geboden.’

De gemeenten Putten, Harderwijk, Ermelo, Nunspeet, Elburg en Oldebroek hebben er sinds 1 januari 2017 voor gekozen om te werken met een regionaal vervoersysteem. De 6 gemeenten hebben een punt op de horizon bepaald, namelijk dat gemeentelijk vervoer zo veel mogelijk onder de vlag van uitvoerder ViaVé wordt georganiseerd. Onder ViaVé wordt momenteel het sociaal recreatief vervoer, het leerlingenvervoer én het jeugdvervoer uitgevoerd. Zeewolde werkt met een eigen lokaal contract en vervoerder.

In de nieuwe inkoop jeugd vanaf 2022 zal vervoer niet meer inbegrepen zijn in de producten binnen de jeugdhulp. Uitzondering hierop is een enkel product, waarbij vervoer expliciet benoemd is als inbegrepen binnen het product.

Hiervoor is gekozen vanuit het oogpunt van normaliseren en versterken en bevorderen van zelfredzaamheid. Jeugdhulp is er in principe (zo) kortdurend (als mogelijk) en dichtbij huis, waardoor voor vervoer in eerste instantie een beroep wordt gedaan op (het netwerk van) de opvoeders. Daarna wordt goed gekeken naar andere voorliggende (en goedkopere) mogelijkheden.

CJG / team jeugd beoordeelt of en voor welke vervoersvoorziening de jeugdige in aanmerking komt, op basis van de volgende punten:

- Kan de voorziening ook dichtbij huis geboden worden?
- Is de jeugdige zelf in staat om naar de voorziening te reizen?
- Kunnen ouders de vervoersvraag zelf oplossen?
- Kan de jeugdige met behulp van ondersteunende producten (Wuzzie-alert, GoOV, de OV-begeleiderskaart van NS) zelfstandig met het openbaar vervoer reizen? Of wat is het ontwikkelperspectief van de jeugdige hierin.
- Kunnen ouders voor de vervoersvraag hulp krijgen van familie, vrienden of de omgeving?
- Het advies van het onderwijs en eventuele andere onafhankelijke deskundigen
- Zijn er vrijwilligers (of uitkeringsgerechtigden) die kunnen helpen?

Jeugdvervoer zal indien op basis van bovenstaande criteria als noodzakelijk beoordeeld, worden geïndiceerd door het CJG / team jeugd. Dit kan dan vervolgens uitgevoerd worden door de aanbieder van het jeugdhulpproduct zelf op basis van een losse productcode, waarbij de tarieven gebaseerd zijn op de Wlz tarieven. Indien de aanbieder zelf geen vervoer kan bieden, kan worden gekozen voor een indicatie voor jeugdvervoer via Viavé of de aanbieder vanuit Zeewolde.

Producten vervoer

42A03 Vervoer personen

De hulp is bestemd voor kinderen, die ook een ander jeugdhulp product toegekend hebben gekregen. De voorzieningen op het gebied van jeugdhulp omvatten voor zover noodzakelijk het vervoer van een jeugdige van de thuislocatie naar de locatie waar de jeugdhulp wordt geboden en terug. Dit is alleen van toepassing als er sprake is van een **medische noodzaak, beperkingen in de zelfredzaamheid**.

Specifieke eisen:

Met betrekking tot de chauffeur:

- Beheerst de Nederlandse taal;
- Heeft aantoonbare kennis van het omgaan met kinderen (bijv. door het volgen van een cursus);
- Is in bezit van een geldig chauffeursdiploma met EHBO;
- Beschikt over een recente Verklaring Omtrent Gedrag (maximaal drie maanden oud);
- Zorgt voor warme overdracht van het verloop van de rit aan de jeugdhulpaanbieder of de ouders/ verzorgers;
- Zorgt voor veiligheid, orde en rust in het voertuig;
- Zorgt dat er in het voertuig niet gerookt wordt.

Met betrekking tot het materieel:

- Alle zitplaatsen van de voertuigen zijn voorzien van een veiligheidsgordel;
- Indien nodig zorgt de aanbieder voor wettelijk vereiste en toegestane kinderzitjes en zitverhogers;
- Meegenomen personen en voorwerpen worden veilig vervoerd.

Tenzij anders aangegeven door de verwijzer, wordt de ondersteuning voor eenzelfde periode toegekend als voor het jeugdhulp product.

Tarief conform dagtarieven voor de kinderen binnen de Wlz in notitie 'Opbouw reële tarieven Jeugdhulp Noord-Veluwe'.

42A04 Vervoer personen (inclusief rolstoel)

De hulp is bestemd voor kinderen met een rolstoel, die ook een ander jeugdhulp product toegekend hebben gekregen. De voorzieningen op het gebied van jeugdhulp omvatten voor zover noodzakelijk het vervoer van een jeugdige van de thuislocatie naar de locatie waar de jeugdhulp wordt geboden en terug. Dit is alleen van toepassing als er sprake is van een medische noodzaak, beperkingen in de zelfredzaamheid.

Specifieke eisen:

Met betrekking tot de chauffeur:

- Beheerst de Nederlandse taal;
- Heeft aantoonbare kennis van het omgaan met kinderen (bijv. door het volgen van een cursus);
- Is in bezit van een geldig certificaat chauffeursdiploma met EHBO;
- Beschikt over een recente Verklaring Omtrent Gedrag (maximaal drie maanden oud);
- Zorgt voor warme overdracht van het verloop van de rit aan de jeugdhulpaanbieder of de ouders/ verzorgers;
- Zorgt voor veiligheid, orde en rust in het voertuig;
- Zorgt dat er in het voertuig niet gerookt wordt.

Met betrekking tot het materieel:

- Alle zitplaatsen van de voertuigen zijn voorzien van een veiligheidsgordel;
- Meegenomen personen en voorwerpen worden veilig vervoerd;
- Het rolstoelvervoer wordt uitgevoerd conform de code Veilig Vervoer Rolstoelen, waarvan de laatste versie beschikbaar is via www.codevvr.nl, of de opvolger daarvan.

Tenzij anders aangegeven door de verwijzer, wordt de ondersteuning voor eenzelfde periode toegekend als voor het jeugdhulp product.

Tarief conform dagtarieven voor de kinderen binnen de Wlz in notitie 'Opbouw reële tarieven Jeugdhulp Noord-Veluwe'.